

CONDITIONS GÉNÉRALES
ET SPÉCIALES

ASSURANCE ANNULATION DE LOCATION



SOMMAIRE

TABLEAUX DES MONTANTS DES GARANTIES (CONDITIONS SPECIALES).....	2
PRISE D'EFFET ET DUREE DES GARANTIES	4
GENERALITES ASSURANCE & ASSISTANCE.....	4
DISPOSITIONS GENERALES D'ASSURANCE	11
ANNULATION DE LA LOCATION.....	11
BAGAGES ET EFFETS PERSONNELS	14
INTERRUPTION DE SEJOUR.....	15
DISPOSITIONS GENERALES D'ASSISTANCE	16
ASSISTANCE AUX PERSONNES EN CAS DE MALADIE OU D'ACCIDENT	16
RETOUR ANTICIPE	18
ASSISTANCE EN CAS DE DECES	18
ASSISTANCE VOYAGE	19

CONTRAT N° 14061

Formule ANNULATION DE LA LOCATION

Formule ANNULATION DE LA LOCATION + GARANTIES ETENDUES

LA GESTION ADMINISTRATIVE DE CE CONTRAT EST DELEGUEE A ASSUREVER, SOCIETE A RESPONSABILITE LIMITEE AU CAPITAL DE 516 500 €, INTERMEDIAIRE EN ASSURANCES, IMMATRICULEE :

- AU RCS DE PARIS SOUS LES NUMEROS : 384 706 941,
- A L'ORIAS SOUS LES NUMEROS : 07 028 567 (WWW.ORIAS.FR).

ASSUREVER EST SITUE 26, RUE BENARD, 75014 PARIS, FRANCE.

ASSUREVER EST SOUMIS A L'AUTORITE DE CONTROLE PRUDENTIEL ET DE RESOLUTION (ACPR), SITUEE 4 PLACE DE BUDAPEST - CS 92459 - 75436 PARIS CEDEX 09, FRANCE.

LES GARANTIES DE VOTRE CONTRAT, A L'EXCEPTION DES GARANTIES D'ASSISTANCE, SONT REGIES PAR LE CODE DES ASSURANCES FRANÇAIS.

VOTRE CONTRAT SE COMPOSE DES PRESENTES CONDITIONS GENERALES, COMPLETEES PAR VOTRE CERTIFICAT DE SOUSCRIPTION. PARMIS LES GARANTIES DEFINIES CI-APRES, CELLES QUE VOUS AVEZ CHOISIES FIGURENT DANS VOTRE CERTIFICAT DE SOUSCRIPTION, SELON LA FORMULE QUE VOUS AVEZ SOUSCRITE ET POUR LAQUELLE VOUS AVEZ ACQUITTE LA COTISATION CORRESPONDANTE.

LISEZ ATTENTIVEMENT VOS CONDITIONS GENERALES. ELLES VOUS PRECISENT NOS DROITS ET OBLIGATIONS RESPECTIFS ET REpondent AUX QUESTIONS QUE VOUS VOUS POSEZ.

IMPORTANT

En cas de Sinistre susceptible de donner lieu à une annulation, vous devez annuler votre réservation du loueur dès que vous en avez connaissance.

Pour bénéficier de la garantie "Annulation de la location" ou de toutes autres prestations en Assurance du présent contrat, vous devez nous envoyer votre déclaration de sinistre dans les cinq jours ouvrés suite à la survenance de l'événement à :

ASSUREVER

Service Gestion Clients

TSA 52216

18039 BOURGES CEDEX

Tél. : +33 1 73 03 41 01

Mail : gestion@assurever.com

Pour bénéficier des garanties d'assistance du présent contrat, il est IMPERATIF de contacter les services publics de secours dans un premier temps et de contacter ensuite MUTUAIDE Services préalablement à toute intervention, ou initiative personnelle afin d'obtenir un numéro de dossier qui, seul, justifiera une prise en charge.

Votre contrat : **14061**

MUTUAIDE Services 24h/24 et 7j/7

Téléphone depuis la France : 01 55 98 51 51

Téléphone depuis l'Etranger : +33 1 55 98 51 51

TABLEAUX DES MONTANTS DES GARANTIES (CONDITIONS SPECIALES)

ANNULATION DE LA LOCATION

PRESTATIONS	MONTANTS TTC maximum / personne
Annulation de voyage	
<ul style="list-style-type: none">Maladie, accident ou décès ↳ Franchise	<ul style="list-style-type: none">8 000 € / personne et 40 000 € / location5 % de l'indemnité avec un minimum de 20 € / personne
<ul style="list-style-type: none">Annulation en toutes causes justifiéesAnnulation en cas d'attentat ou de catastrophe naturelle survenant à destinationAnnulation en cas de faillite de la compagnie aérienneAnnulation en cas de grève du personnel de la compagnie aérienne	<ul style="list-style-type: none">Franchise de 10 % de l'indemnité avec un minimum de 50 € / personne

GARANTIES ETENDUES

PRESTATIONS	MONTANTS TTC maximum / personne
<p>Bagages et effets personnels</p> <ul style="list-style-type: none"> • Vol, destruction totale ou partielle, perte pendant l'acheminement par une entreprise de transport • Objets précieux ↳ <i>Franchise uniquement en cas de dommage aux valises</i> • Frais de reconstitution des documents d'identité 	<ul style="list-style-type: none"> • 760 € / personne et 4 600 € / location • 50 % du capital garanti • 50 € / valise • 150 € / personne
<p>Interruption de la location</p> <ul style="list-style-type: none"> • Suite à un retour anticipé ou à un rapatriement médical 	<ul style="list-style-type: none"> • Prorata temporis
<p>Assistance aux personnes en cas de maladie ou blessure</p> <ul style="list-style-type: none"> • Transport / Rapatriement • Retour des membres de la famille ou d'un accompagnant • Présence hospitalisation • Prolongation de séjour • Frais médicaux à l'étranger <ul style="list-style-type: none"> • Remboursement complémentaire des frais médicaux • Urgences dentaires ↳ <i>Franchise frais médicaux et urgences dentaires</i> • Avance sur frais d'hospitalisation 	<ul style="list-style-type: none"> • Frais réels • Billet retour + taxi • Billet aller-retour et 80 € / jour (maximum 10 jours) • 80 € / jour (maximum 10 jours) • 6 000 € • 160 € • 30 € / personne • 6 000 €
<p>Retour anticipé</p> <ul style="list-style-type: none"> • En cas d'hospitalisation d'un membre de la famille, de la garde d'enfant ou du remplaçant professionnel • En cas de décès d'un membre de la famille, de la garde d'enfant ou du remplaçant professionnel • En cas de sinistre au domicile 	<ul style="list-style-type: none"> • Billet retour + taxi • Billet retour + taxi • Billet retour + taxi
<p>Assistance en cas de décès</p> <ul style="list-style-type: none"> • Transport • Frais liés au transport y compris frais de cercueil • Retour des membres de la famille ou d'un accompagnant 	<ul style="list-style-type: none"> • Frais réels • 1 200 € • Billet retour + taxi
<p>Assistance voyage</p> <ul style="list-style-type: none"> • Avance de la caution pénale • Prise en charge des honoraires d'avocat • Frais de recherche et de secours en mer et en montagne • Envoi de médicaments 	<ul style="list-style-type: none"> • 8 000 € • 1 500 € • 1 500 € • Frais d'envoi

PRISE D'EFFET ET DUREE DES GARANTIES

GARANTIES	DATE D'EFFET	EXPIRATION DES GARANTIES
ANNULATION DE VOYAGE	Le jour de la souscription du présent contrat d'assurance	Le jour du départ en voyage
AUTRES GARANTIES	Le jour du départ en voyage	Le dernier jour du voyage

La durée de validité de toutes les garanties correspond aux dates de voyage indiquées aux Dispositions Particulières avec une durée maximale de 31 jours consécutifs, à l'exception de la garantie "Annulation de voyage" qui prend effet le jour de la souscription du présent contrat d'assurance et expire dès que la première prestation assurée a débutée.

Seules les garanties correspondant à la formule souscrite et indiquée aux Dispositions Particulières sont acquises.

La souscription doit être faite le jour de l'inscription au voyage ou au plus tard la veille du premier jour d'application des pénalités prévues dans le barème de l'organisateur.

GENERALITES ASSURANCE & ASSISTANCE

Le présent contrat d'assurance et d'assistance a pour objet de garantir, dans les limites et conditions définies ci-après, l'assuré à l'occasion et au cours de son voyage.

Comme tout contrat d'assurance et d'assistance, celui-ci comporte pour vous comme pour nous des droits mais également des obligations. Il est régi par le Code des Assurances. Ces droits et obligations sont exposés dans les pages qui suivent.

DEFINITIONS

Accident

Un événement soudain et fortuit atteignant toute personne physique, non intentionnel de la part de la victime, provenant de l'action soudaine d'une cause extérieure et lui interdisant tout déplacement par ses propres moyens.

Annulation

La suppression pure et simple du voyage que vous avez réservé, consécutive aux motifs et circonstances entraînant notre garantie qui sont énumérés au titre "Annulation de voyage".

Assisteur

La Compagnie COWEN Insurance Company Limited, Assureur porteur de risque, dans le cadre du contrat d'assurance et d'assistance n°14061 souscrit par l'intermédiaire ASSUREVER, confie l'exécution des prestations d'assistance, telles que prévues aux dispositions générales du présent contrat, à MUTUAIDE Services - 126 rue de la piazza, CS 20010 - 93160 Noisy Le Grand CEDEX, SAS au capital de 100.000 €, immatriculée au Registre du commerce et des sociétés de Bobigny, sous le numéro 480 118 587, TVA : FR 57 480118587.

Assuré

Sont considérés comme Assurés, ci-après désignés par le terme « Vous », les personnes physiques voyageant par l'intermédiaire du Souscripteur ayant souscrit le présent contrat pour leur compte. Ces personnes doivent avoir réservé leur séjour auprès d'un point de vente situé dans la zone géographique couverte par la Libre Prestation de Services (LPS).

Assureur

COWEN Insurance Company Limited, Business Centre, 380, Level 2, Canon Road, Santa Venera, SVR 9033, Malta. Registered in Malta No. C 55905

Attentat

Tout acte de violence, constituant une attaque criminelle ou illégale, intervenu contre des personnes et/ou des biens, dans le pays dans lequel vous séjournez, ayant pour but de troubler gravement l'ordre public par l'intimidation et la terreur, et faisant l'objet d'une médiatisation. Cet "attentat" devra être recensé par le Ministère des Affaires étrangères français.

Bagages

Les sacs de voyages, les valises, les malles et leur contenu, à l'exclusion des effets vestimentaires que vous portez sur vous.

Billet de train

Les titres de transport ferroviaire.

Catastrophe naturelle

Phénomène, tel qu'un tremblement de terre, une éruption volcanique, un raz de marée, une inondation, un typhon, un ouragan, un cyclone ou un cataclysme naturel, ayant eu pour cause l'intensité anormale d'un agent naturel, et reconnu comme tel par les pouvoirs publics.

COM

Polynésie Française, Saint-Pierre-et-Miquelon, Wallis et Futuna, Saint-Barthélemy et Saint-Martin.

Confirmation du vol

Formalité permettant de valider l'achat du billet et de maintenir la réservation des places.
Les modalités sont définies au niveau des Conditions de Vente de l'organisateur.

Conjoint

Par Conjoint, il faut entendre :

- la personne liée à l'Assuré par les liens du mariage et non séparé judiciairement ;
- la personne qui vit maritalement avec l'Assuré et sous le même toit, dans la même communauté d'intérêts qu'un couple marié ;
- le Cosignataire d'un Pacte Civil de Solidarité avec l'Assuré.

Dispositions particulières

Document dûment rempli et signé par l'Assuré sur lequel figurent ses nom et prénom, adresse, dates du voyage, pays de destination, période de garantie, prix TTC du voyage, la date d'établissement de ce document, ainsi que la formule et le montant de la prime d'assurance correspondante. Seules sont prises en compte en cas de sinistre les souscriptions dont la prime d'assurance correspondante a été réglée.

Domicile

Le domicile de l'Assuré doit être situé en France, dans l'un des pays membres de l'Union Européenne, en Suisse, Norvège, Andorre, Liechtenstein, San Marin ou à Gibraltar. On entend par domicile le lieu de résidence principal et habituel de l'Assuré, et figurant sur sa déclaration d'impôt sur le revenu.

DROM

Guadeloupe, Guyane, Martinique, Mayotte et Réunion.

Etranger

Par "Etranger", on entend le monde entier à l'exception du pays d'origine.

Faillite de la compagnie aérienne

Situation où le voyageur munis de billets valables ne peut bénéficier des vols prévus lorsque :

- à la suite de sa mise en liquidation judiciaire, la cessation d'activité de la compagnie aérienne conduit à une annulation inopinée des vols
- aucune contre-proposition n'est fournie par l'organisateur ou la compagnie aérienne au voyageur.

France

Par "France", on entend France métropolitaine, Corse, DROM et COM.

Franchise

Partie de l'indemnité restant à votre charge.

Libre Prestation de Services (LPS)

Opération par laquelle une entreprise d'assurance d'un état membre de la communauté économique européenne couvre, à partir de son siège social ou d'un établissement situé dans un état membre, un risque situé sur le territoire d'un autre de ces états.

Location

Tout espace loué par l'assuré y compris les mobiles homes, caravanes, chalets, bungalows ou bateaux.

Maladie

Etat pathologique dûment constaté par un docteur en médecine interdisant formellement de quitter le domicile et nécessitant des soins médicaux et la cessation absolue de toute activité professionnelle.

Maximum par événement

Dans le cas où la garantie s'exerce en faveur de plusieurs assurés victimes d'un même événement et assurés aux mêmes Dispositions particulières, la garantie de l'assureur est en tout état de cause limitée au montant maximum prévu au titre de cette garantie quel que soit le nombre des victimes. Par suite, les indemnités sont réduites et réglées proportionnellement au nombre de victimes.

Membre de la famille

Le conjoint ou le concubin notoire, pacsé, les ascendants ou descendants, les beaux-pères, belles-mères, sœurs, frères, beaux-frères, belles-sœurs, gendres, belles-filles, oncles, tantes, neveux et nièces de l'Assuré ou de son conjoint et tuteur légal de l'Assuré ou de son conjoint.

Pays d'origine

Est considéré comme pays d'origine celui de votre domicile.

Prestations annexes

Prestations autres que la location, dont le montant aura été déclaré, tels que transport, forfait de remontées mécaniques ou stages / cours.

Sinistre

Événement à caractère aléatoire, de nature à engager la garantie du présent contrat.

Souscripteur

L'organisateur du voyage, ayant son domicile dans la zone géographique couverte par la Libre Prestation de Services (LPS), qui souscrit le présent contrat pour le compte d'autres bénéficiaires, ci-après dénommés les Assurés.

Vol régulier

Vol programmé effectué par un avion commercial, dont les horaires précis et les fréquences sont conformes à ceux publiés dans l'ABC World Airways Guide.

Vol non régulier de type charter

Vol affrété par une organisation de tourisme dans le cadre d'un service non régulier.

Voyage

Location et prestations annexes réservées auprès de l'organisateur de voyage dont les dates, la destination et le coût figurent aux Dispositions Particulières.

ETENDUE TERRITORIALE DES GARANTIES

Les garanties s'appliquent dans le monde entier.

Sont exclus les pays recensés par le Ministère des Affaires étrangères français comme étant en état de guerre civile ou étrangère, d'instabilité politique notoire, subissant des représailles, des restrictions à la libre circulation des personnes et des biens et ce quel qu'en soit le motif, notamment sanitaire, de sécurité, météorologique, les pays subissant des actes de terrorisme, ayant subi des catastrophes naturelles ou une désintégration du noyau atomique ainsi que les pays subissant tout autre cas de force majeure.

QUE DEVEZ-VOUS FAIRE DE VOS TITRES DE TRANSPORT ?

Lorsqu'un transport est organisé et pris en charge en application des clauses du contrat, vous vous engagez, soit à nous réserver le droit d'utiliser votre (vos) titre(s) de transport, soit à nous rembourser les montants dont vous obtiendrez le remboursement auprès de l'organisme émetteur de votre (vos) titre(s) de transport.

COMMENT UTILISER NOS SERVICES ?

Vous avez besoin d'assistance ?

En cas d'urgence, il est impératif de contacter les services de secours pour tous problèmes relevant de leurs compétences. Afin de nous permettre d'intervenir, nous vous recommandons de préparer votre appel.

Nous vous demanderons les informations suivantes :

- vos nom(s) et prénom(s) ;
- votre numéro de contrat : **14061**
- l'endroit précis où vous vous trouvez, l'adresse et le numéro de téléphone où l'on peut vous joindre.

Vous devez :

- contacter sans attendre le plateau d'assistance au n° de téléphone : **01 55 98 51 51** (+ 33 1 55 98 51 51 depuis l'étranger) ;
- obtenir notre accord préalable avant de prendre toute initiative ou d'engager toute dépense ;
- vous conformer aux solutions que nous préconisons ;
- nous fournir tous les éléments relatifs au contrat souscrit ;
- nous fournir tous les justificatifs originaux des dépenses dont le remboursement est demandé.

Quelles sont les conditions d'application des prestations et des garanties ?

- Nous nous réservons le droit de demander tous les justificatifs nécessaires (certificat de décès, justificatif de domicile, certificat de vie maritale, justificatif de dépenses, etc.) appuyant toute demande d'assistance.
- Toute dépense engagée sans notre accord ne donne lieu à aucun remboursement ou prise en charge a posteriori.
- Ne peut être ainsi couvert un événement trouvant son origine dans une maladie et/ou blessure préexistantes diagnostiquées et/ou traitées ayant fait l'objet d'une hospitalisation continue, ou d'une hospitalisation de jour, ou d'une hospitalisation ambulatoire dans les 6 mois précédant la demande d'assistance, qu'il s'agisse de la manifestation ou de l'aggravation dudit état.
- Dans le cas où l'assisteuse serait amené à déclencher une intervention faute d'éléments de vérification, du fait d'éléments insuffisants ou suite à des éléments erronés au regard des informations devant être fournies à l'assisteuse, les frais d'intervention ainsi engagés par l'assisteuse seront refacturés au Souscripteur et payables à réception de la facture, à charge pour le Souscripteur s'il le souhaite, de récupérer le montant auprès du demandeur de l'assistance si ce dernier n'est pas l'Assuré.

Vous souhaitez déclarer un sinistre couvert au titre de la garantie d'assurance ?

Dans les 5 jours dans tous les cas, vous ou toute personne agissant en votre nom, devez contacter ASSUREVER, soit par mail, soit par téléphone, soit par courrier :

<p>ASSUREVER Service Gestion Clients TSA 52216 18039 BOURGES CEDEX Tél. : +33 1 73 03 41 01 Mail : gestion@assurever.com Bureaux ouverts du lundi au vendredi de 09h00 à 18h00</p>

Cumul des garanties

Si les risques couverts par le présent contrat sont couverts par une autre assurance, vous devez nous informer du nom de l'assureur auprès duquel une autre assurance a été souscrite (article L121-4 du Code des Assurances) dès que cette information a été portée à votre connaissance et au plus tard lors de la déclaration de sinistre.

Fausses déclarations

Lorsqu'elles changent l'objet du risque ou en diminuent notre opinion :

- toute réticence ou déclaration intentionnellement fautive de votre part entraîne la nullité du contrat. Les primes payées nous demeurent acquises et nous serons en droit d'exiger le paiement des primes échues, tel que prévu à l'article L113-8 du Code des Assurances,
- toute omission ou déclaration inexacte de votre part dont la mauvaise foi n'est pas établie entraîne la résiliation du contrat 10 jours après la notification qui vous sera adressée par lettre recommandée et/ou l'application de la réduction des indemnités conformément à l'article L113-9 du Code des Assurances.

Déchéance de prestation et de garantie pour déclaration frauduleuse

En cas de Sinistre ou demande d'intervention au titre des prestations d'assistance et/ou des garanties d'assurance (prévues aux présentes Dispositions Générales), si sciemment, vous utilisez comme justificatifs, des documents inexacts ou usez de moyens frauduleux ou faites des déclarations inexacts ou réticentes, vous serez déchu(e) de tout droit aux prestations d'assistance et garanties d'assurance, prévues aux présentes Dispositions Générales, pour lesquelles ces déclarations sont requises.

QUELLES SONT LES LIMITATIONS EN CAS DE FORCE MAJEURE OU AUTRES EVENEMENTS ASSIMILES ?

Nous ne pouvons en aucun cas nous substituer aux organismes locaux en cas d'urgence.

Nous ne pouvons être tenus pour responsables des manquements, ni des retards dans l'exécution des prestations résultant de cas de force majeure ou d'évènements tels que :

- guerres civiles ou étrangères, instabilité politique notoire, mouvements populaires, émeutes, actes de terrorisme, représailles,
- recommandations de l'O.M.S. ou des autorités nationales ou internationales ou restriction à la libre circulation des personnes et des biens, et ce quel qu'en soit le motif notamment sanitaire, de sécurité, météorologique, limitation ou interdiction de trafic aéronautique,
- grèves, explosions, catastrophes naturelles, désintégration du noyau atomique, ou toute irradiation provenant d'une source d'énergie présentant un caractère de radioactivité,
- délais et/ou impossibilité à obtenir les documents administratifs tels que visas d'entrée et de sortie, passeport, etc. nécessaires à votre transport à l'intérieur ou hors du pays où vous vous trouvez ou à votre entrée dans le pays préconisé par nos médecins pour y être hospitalisé(e),
- recours à des services publics locaux ou à des intervenants auxquels nous avons l'obligation de recourir en vertu de la réglementation locale et/ou internationale,
- inexistence ou indisponibilité de moyens techniques ou humains adaptés au transport (y compris refus d'intervention).

EXCLUSIONS COMMUNES A TOUTES LES GARANTIES

Les exclusions générales du contrat sont les exclusions communes à l'ensemble des prestations d'assistance et garanties d'assurance décrites aux présentes Dispositions Générales.

Sont exclus :

- les guerres civiles ou étrangères, les émeutes, les mouvements populaires ;
- la participation volontaire d'un Assuré à des émeutes ou grèves, rixes ou voies de fait ;
- les conséquences de la désintégration du noyau atomique ou toute irradiation provenant d'une source d'énergie présentant un caractère de radioactivité ;
- sauf dérogation, un tremblement de terre, une éruption volcanique, un raz de marée, une inondation, un typhon, un ouragan, un cyclone ou un cataclysme naturel sauf dans le cadre des dispositions résultant de la loi N 82-600 du 13 juillet 1982 relative à l'indemnisation des victimes de catastrophes naturelles (pour les garanties d'assurance) ;
- les conséquences de l'usage de médicaments, de drogues, de stupéfiants et produits assimilés non ordonnés médicalement, et de l'usage abusif d'alcool ;
- tout acte intentionnel de votre part pouvant entraîner la garantie du contrat.

EXPERTISE DES DOMMAGES

En cas de désaccord entre les parties, chacune d'entre elles choisit un expert. Si les experts ainsi désignés ne sont pas d'accord, un tiers expert est désigné par le Président du Tribunal compétent, du lieu de Domicile de l'Assuré. Cette nomination a lieu sur simple requête de la partie la plus diligente faite au plus tôt 15 jours après l'envoi à l'autre partie d'une lettre recommandée de mise en demeure avec avis de réception.

Chaque partie paie les frais et honoraires de son expert et s'il y a lieu, la moitié des honoraires du tiers expert et des frais de sa nomination.

Aucune action ne peut être exercée contre l'Assureur tant que le tiers expert n'a pas tranché le différend.

CIRCONSTANCES EXCEPTIONNELLES

Les transporteurs de personnes (dont notamment les compagnies aériennes) sont susceptibles d'opposer pour les personnes atteintes de certaines pathologies ou pour les femmes enceintes, des restrictions applicables jusqu'au moment du début du transport, et susceptibles d'être modifiées sans préavis (ainsi pour les compagnies aériennes : examen médical, certificat médical, etc.). De ce fait, le rapatriement de ces personnes ne pourra être réalisé que sous réserve d'absence de refus du transporteur, et bien évidemment, d'absence d'avis médical défavorable (tel que prévu et suivant les modalités prévues au chapitre « TRANSPORT/RAPATRIEMENT ») au regard de la santé de l'Assuré ou de l'enfant à naître.

SUBROGATION

Conformément aux dispositions de l'article L.121-12 du Code des Assurances, L'Assureur est subrogé, jusqu'à concurrence de l'indemnité qu'il a versée, dans les droits et actions de l'Assuré à l'égard des tiers.

L'Assisteur est subrogé dans les termes du Code des Assurances dans les droits et actions du Souscripteur et de l'Assuré contre tout responsable du Sinistre à concurrence des frais qu'il a engagés.

De même, lorsque la totalité ou une partie des prestations fournies en exécution des garanties du contrat est couverte totalement ou partiellement par un contrat d'assurance, un organisme d'assurance maladie, la Sécurité Sociale ou toute autre institution, l'Assisteur est subrogé dans les droits et actions de l'Assuré envers les organismes et contrats susnommés.

QUELS SONT LES DELAIS DE PRESCRIPTION ?

Conformément aux dispositions prévues par les articles L114-1 et suivants du Code des Assurances, toutes actions dérivant d'un contrat d'assurance sont prescrites par deux ans à compter de l'événement qui y donne naissance.

Toutefois, ce délai ne court :

1° En cas de réticence, omission, déclaration fautive ou inexacte sur le risque couru, que du jour où l'Assureur en a eu connaissance ;

2° En cas de Sinistre, que du jour où les intéressés en ont eu connaissance, s'ils prouvent qu'ils l'ont ignoré jusque-là.

Quand l'action de l'Assuré contre l'Assureur a pour cause le recours d'un tiers, le délai de la prescription ne court que du jour où ce tiers a exercé une action en justice contre l'Assuré ou a été indemnisé par ce dernier. La prescription est portée à dix ans dans les contrats d'assurance contre les accidents atteignant les personnes, lorsque les Bénéficiaires sont les ayants droit de l'Assuré décédé.

La prescription est interrompue par une des causes ordinaires d'interruption de la prescription, notamment par :

- toute citation en justice, y compris en référé, tout commandement ou saisie, signifiés à celui que l'on veut empêcher de prescrire ;
- toute reconnaissance non équivoque par l'Assureur du droit à garantie de l'Assuré, ou toute reconnaissance de dette de l'Assuré envers l'Assureur ;

ainsi que dans les autres cas suivants prévus par l'article L114-2 du Code des Assurances :

- toute désignation d'expert à la suite d'un Sinistre ;
- tout envoi d'une lettre recommandée avec accusé de réception par :
 - l'Assureur à l'Assuré pour non-paiement de la prime ;
 - l'Assuré à l'Assureur pour règlement de l'indemnité.

Par dérogation à l'article 2254 du code civil, les parties au contrat d'assurance ne peuvent, même d'un commun accord, ni modifier la durée de la prescription, ni ajouter aux causes de suspension ou d'interruption de celle-ci.

RECLAMATIONS – LITIGES

En cas de réclamation concernant le présent contrat, l'Assuré peut s'adresser à ASSUREVER :
TSA 72218 - 18039 BOURGES CEDEX
Tél : + 33 1 73 03 41 01
Mail : reclamation@assurever.com

Une réponse écrite sera transmise à l'Assuré dans les deux jours ouvrés. Si le délai de traitement doit excéder les deux jours ouvrés, une réponse d'attente sera adressée à l'Assuré dans ce même délai. Dans cette hypothèse, une réponse sur le fond de la réclamation sera apportée à l'Assuré dans le délai maximum de huit semaines à compter de la date de réception de la réclamation initiale.

Si la réponse est contestée, l'Assuré peut s'adresser au Responsable Réclamation d'ASSUREVER ou au Responsable Réclamation de l'Assureur dont les coordonnées figurent ci-dessus.

Les délais de traitement sont identiques à ceux précités.

Si le désaccord persiste après la réponse donnée par le Responsable Réclamation, l'Assuré peut :

- solliciter l'Assureur à l'adresse complaints@cowen-insurance.com ou demander l'avis du Médiateur de la Fédération Maltaise des Sociétés d'Assurances dont les coordonnées lui seront communiquées par ASSUREVER sur simple demande et ce sans préjudice des autres voies d'actions légales.
- utiliser la plateforme de la Commission Européenne (ODR) pour la résolution des litiges, en utilisant le lien suivant : <http://ec.europa.eu/consumers/odr/>

et ce sans préjudice des autres voies d'actions légales.

AUTORITE DE CONTROLE

En cas de contestation du présent contrat ou si l'Assuré n'est pas satisfait du traitement de son litige avec l'Assureur, il a la possibilité de saisir l'autorité de contrôle des assurances de Malte, dénommée Malta Financial Services Authority (MSFA) :

Malta Financial Services Authority

Notabile Road

Attard BKR3000

Malta

Téléphone: (+356) 25485313

Email: consumerinfo@mfsa.com.mt

www.mfsa.com.mt/Consumer

Un document décrivant les missions de la MSFA est disponible sur simple demande auprès de l'Assureur.

DROIT APPLICABLE ET JURIDICTION

Le présent contrat est régi par le droit français. Les parties contractantes déclarent se soumettre à la juridiction des Tribunaux français et renoncent à toute procédure dans tout autre pays.

LANGUE UTILISEE

La langue utilisée dans le cadre des relations précontractuelles et contractuelles est la langue française.

LUTTE ANTI BLANCHIMENT

Les contrôles que nous sommes légalement tenus d'effectuer au titre de la lutte contre le blanchiment d'argent et contre le financement du terrorisme, notamment sur les mouvements de capitaux transfrontaliers, peuvent nous conduire à tout moment à vous demander des explications ou justificatifs, y compris sur l'acquisition de biens assurés. Conformément à la loi Informatique et Libertés du 6 janvier 1978 modifiée par la loi du 6 août 2004 et au Code monétaire et financier, vous bénéficiez d'un droit d'accès aux données vous concernant en adressant un courrier à la Commission Nationale de l'Informatique et des Libertés (CNIL).

PROTECTION DES DONNEES PERSONNELLES

En qualité de responsable de traitement, COWEN Insurance Company Limited met en œuvre un traitement de vos données à caractère personnel pour la souscription, la passation, la gestion et l'exécution du présent contrat conformément aux dispositions de la réglementation applicable en matière de protection des données personnelles et conformément à sa politique de protection des données personnelles

COWEN Insurance Company Limited collecte et traite des informations vous concernant aux fins de proposer et d'exécuter des contrats d'assurance, et de pouvoir traiter vos réclamations.

Les données sont également utilisées à des fins opérationnelles, telles que la prévention et la détection des fraudes, ainsi que la gestion financière.

COWEN Insurance Company Limited met en œuvre les obligations de vigilance dans le cadre de la lutte contre le blanchiment d'argent et le financement du terrorisme, les mesures de gel des avoirs, la lutte contre le financement du terrorisme et les sanctions financières, y inclus le déclenchement d'alertes et les déclarations de suspicion.

Les données collectées sont obligatoires. En l'absence de communication de ces données, la gestion de vos demandes d'assistance et d'assurance sera plus difficile voire impossible à gérer.

À cet effet, vous êtes informé que vos données personnelles sont destinées à COWEN Insurance Company Limited, aux prestataires de services de COWEN Insurance Company Limited, au personnel de COWEN Insurance Company Limited, et à toutes personnes susceptibles d'intervenir dans les limites de leurs attributions respectives, afin de gérer votre dossier de sinistre, vous fournir les garanties qui vous sont dues au titre de votre contrat, procéder aux paiements, et transmettre ces données dans les cas où la loi l'exige ou le permet.

Vos appels téléphoniques sont également susceptibles d'être enregistrés, afin d'aider COWEN Insurance Company Limited à surveiller et à améliorer ses services.

COWEN Insurance Company Limited ne conserve pas vos données au-delà du temps nécessaire à l'accomplissement de l'objectif poursuivi par leur collecte et dans le respect des dispositions législatives et réglementaires applicables, ainsi que des recommandations et autorisations éventuellement requises des autorités de contrôle compétentes.

En souscrivant au présent contrat et en utilisant ses services, vous reconnaissez que COWEN Insurance Company Limited peut utiliser vos données à caractère personnel pour les finalités précitées. Dans le cas où vous fournissez à COWEN Insurance Company Limited des informations sur des tiers, vous vous engagez à les informer de l'utilisation de leurs données comme définie précédemment.

En votre qualité de personne concernée par le traitement, vous êtes informé que vous disposez d'un droit d'accès, de rectification, d'effacement et de portabilité de vos données, ainsi que d'un droit de limitation du traitement. Vous disposez en outre d'un droit d'opposition pour des motifs légitimes à leur traitement. Vous avez le droit de définir des directives relatives au sort de ces données après décès.

L'exercice de vos droits s'effectue auprès du Délégué à la protection des données, par courrier accompagné de la photocopie d'un titre d'identité signé, à l'une ou l'autre des adresses suivantes :

- par voie électronique : dpo@cowen-insurance.com
- par voie postale : Data Protection Officer, COWEN Insurance Company Limited, 380, Level 2, Canon Road, Santa Venera, SVR 9033, MALTA

Enfin, vous êtes informé que vous avez le droit d'introduire une réclamation auprès de :

Office of the Information and Data Protection Commissioner

Airways House, Second Floor

High Street

Sliema SLM 1549

MALTA

CONTRAT

Les garanties assurance et assistance stipulées dans le présent document sont souscrites auprès de COWEN Insurance Company Limited, sous le numéro **AIVSA14002**.

DISPOSITIONS GENERALES D'ASSURANCE

ANNULATION DE LA LOCATION

CE QUE NOUS GARANTISSONS

En cas d'annulation totale

Nous vous remboursons les acomptes ou toute somme conservée par l'organisateur du voyage, et selon les conditions de vente (**à l'exclusion des frais de dossier, de visa et de la prime d'assurance**), lorsque vous êtes dans l'obligation d'annuler votre voyage avant le départ.

En cas d'annulation partielle

Si l'un ou plusieurs des Assurés annulent leur participation au voyage ou à la location, pour l'une des raisons ci-dessous, et que les autres Assurés maintiennent la leur, la garantie prévoit le remboursement de la participation des Assurés ayant annulé dans la limite des montants et sous déduction de la franchise prévus au Tableau des montants de garanties (**à l'exclusion des frais de dossier, de visa et de la prime d'assurance**).

Ce remboursement est calculé selon le décompte suivant :

$$\text{Remboursement} = \frac{\text{prix total du séjour} \times \text{nombre d'Assurés ayant annulé}}{\text{nombre total de participants assurés}}$$

En aucun cas, le remboursement ne peut excéder le montant des indemnités qui aurait versé en cas d'annulation totale.

DANS QUELS CAS INTERVENONS-NOUS ?

Nous intervenons pour les motifs et circonstances énumérés ci-après, à l'exclusion de tous autres :

- **MALADIE, ACCIDENT OU DECES (y compris l'aggravation de maladies antérieures et des séquelles d'un accident antérieur) :**
 - de vous-même, de votre conjoint de droit ou de fait ou de la personne vous accompagnant, sous réserve qu'elle figure aux mêmes Dispositions Particulières ;
 - de vos ascendants ou descendants et/ou ceux de votre conjoint ou ceux de la personne vous accompagnant, sous réserve qu'elle figure aux mêmes Dispositions Particulières ;
 - de vos beaux-pères, belles-mères, frères, sœurs, beaux-frères, belles-sœurs, gendres, belles-filles ;
 - de votre remplaçant professionnel, sous réserve que son nom soit mentionné aux Dispositions Particulières ;
 - de la personne chargée, pendant votre voyage :
 - de la garde de vos enfants mineurs, sous réserve que son nom soit mentionné aux Dispositions Particulières ;
 - de la garde d'une personne handicapée, sous réserve qu'elle vive sous le même toit que vous et que vous en soyez le tuteur légal et que son nom soit mentionné aux Dispositions Particulières.

- **ANNULATION TOUTES CAUSES JUSTIFIEES**
La garantie vous est acquise :
 - dans tous les cas d'annulation imprévisibles au jour de la souscription du présent contrat, indépendants de votre volonté, justifiés et qui vous empêchent de partir ;
 - ainsi qu'en cas d'annulation, pour une cause justifiée, d'une ou plusieurs personnes inscrites en même temps que vous et assurées au titre du présent contrat ;
 - en cas d'attentat ou de catastrophe naturelle survenant à destination dans les 15 jours précédant la date de départ et dans un rayon de 100 km de votre lieu de villégiature (par dérogation au paragraphe « EXCLUSIONS COMMUNES À TOUTES LES GARANTIES » du chapitre « GENERALITES ASSURANCE & ASSISTANCE ») ;
 - du fait de la faillite de la compagnie aérienne régulière, low cost ou charter vous transportant ;
 - du fait de la grève du personnel de la compagnie aérienne régulière, low cost ou charter vous transportant à condition qu'aucun préavis n'ait été déposé au moment de la souscription du présent contrat.

EXCLUSIONS A LA GARANTIE « ANNULATION DE VOYAGE »

Outre les exclusions figurant au chapitre « GENERALITES ASSURANCE & ASSISTANCE », nous ne pouvons intervenir dans les circonstances prévues ci-après :

- l'annulation provoquée par une personne hospitalisée au moment de la réservation de votre voyage ou de la souscription du contrat ;
- les interruptions volontaires de grossesse ;
- les fécondations in vitro et leurs conséquences ;
- les traitements esthétiques ;
- la maladie nécessitant des traitements psychiques, psychothérapeutiques y compris les dépressions nerveuses ayant entraîné une hospitalisation inférieure à 4 jours consécutifs au moment de la date d'annulation de votre voyage ;
- les maladies infectieuses contagieuses en contexte épidémique faisant l'objet d'une mise en quarantaine ou de mesures préventives ou de surveillance spécifique de la part des autorités sanitaires du pays d'origine ;
- l'oubli de vaccination ;

- les accidents résultant de la pratique des sports suivants : bobsleigh, varappe, skeleton, alpinisme, luge de compétition, tous sports aériens, ainsi que ceux résultant d'une participation ou d'un entraînement à des matchs ou compétitions ;
- la non-présentation, pour quelque cause que ce soit, de documents indispensables au voyage, tels que passeport, visa, titres de transport, carnet de vaccination ;
- les maladies, accidents ayant fait l'objet d'une première constatation, d'une rechute, d'une aggravation ou d'une hospitalisation entre la date d'achat de votre voyage et la date de souscription du présent contrat ;
- les congés payés et les RTT n'ayant pas fait l'objet d'un accord exprès de l'employeur préalablement à la réservation du voyage ;
- la garantie "Annulation de voyage" ne couvre pas l'impossibilité de partir liée à l'organisation matérielle du séjour par l'organisateur ou aux conditions d'hébergement ou de sécurité à destination.

POUR QUEL MONTANT INTERVENONS-NOUS ?

Nous intervenons pour le montant des frais d'annulation **encourus au jour de l'événement** pouvant engager la garantie, conformément aux conditions générales de vente, **avec un maximum et une franchise indiqués au Tableau des Montants de Garanties.**

DANS QUEL DELAI DEVEZ-VOUS NOUS DECLARER LE SINISTRE ?

Vous devez aviser immédiatement l'agence de voyages ou l'organisateur et aviser ASSUREVER dans les 5 jours ouvrés suivant l'événement entraînant la garantie. Pour cela, vous devez nous adresser la déclaration de sinistre.

En cas d'annulation tardive, nous ne prendrons en charge que les frais d'annulation exigibles à la date de survenance de l'événement donnant lieu à l'annulation.

QUELLES SONT VOS OBLIGATIONS EN CAS DE SINISTRE ?

Votre déclaration doit être accompagnée :

- en cas de maladie ou d'accident, d'un certificat médical précisant l'origine, la nature, la gravité et les conséquences prévisibles de la maladie ou de l'accident, la copie de l'arrêt de travail ainsi que la copie des ordonnances médicales avec les reçus de la pharmacie ou éventuellement les analyses et examens pratiqués ;
- en cas de licenciement économique, photocopie de la lettre de licenciement, copie du contrat de travail et photocopie du bulletin de salaire attestant du solde de tout compte ;
- en cas de complications de grossesse, photocopie de la feuille d'examen prénatal et photocopie de l'arrêt de travail ;
- en cas de décès, d'un certificat et d'un justificatif d'un lien de parenté (fiche d'État civil) ;
- dans les autres cas, de tout justificatif.

Le certificat médical doit impérativement être joint sous pli fermé à l'attention de notre Médecin Conseil. À cet effet, vous devez libérer votre médecin du secret médical vis-à-vis du Médecin Conseil. Sous peine de déchéance, l'Assuré se prévalant de la mise en jeu de la garantie doit remettre l'ensemble des pièces contractuellement exigées sans qu'il puisse se prévaloir, sauf force majeure, de quelque motif empêchant leur production.

Si vous vous y opposez sans motif valable, vous risqueriez de perdre vos droits à la garantie.

Vous devez également nous transmettre tout renseignement ou document qui vous sera demandé afin de justifier le motif de votre annulation, et notamment :

- les décomptes de la Sécurité Sociale ou de tout autre organisme similaire, relatifs au remboursement des frais de traitement et au paiement des indemnités journalières ;
- la facture d'annulation établie par l'organisateur du voyage ;
- le numéro de votre contrat d'assurance ;
- le bulletin d'inscription délivré par l'agence de voyages ou l'organisateur ;
- en cas d'accident, vous devez en préciser les causes et circonstances et nous fournir les noms et adresses des responsables et si possible, des témoins.

BAGAGES ET EFFETS PERSONNELS

Garanties étendues

CE QUE NOUS GARANTISSONS

Nous garantissons, à concurrence du montant indiqué au **Tableau des Montants de Garanties**, vos bagages, objets et effets personnels, hors de votre résidence principale ou secondaire contre :

- le vol ;
- la destruction totale ou partielle ;
- la perte pendant l'acheminement par une entreprise de transport.

LIMITATION DE REMBOURSEMENT POUR CERTAINS OBJETS

Pour les objets précieux, perles, bijoux et montres portés, fourrures, fusils de chasse, skis, clubs de golf et portables informatiques, la valeur de remboursement ne pourra en aucun cas excéder 50% du montant d'assurance garanti indiqué au **Tableau des Montants de Garanties**.

En outre, les objets énumérés ci-dessus ne sont garantis que contre le vol.

Si vous utilisez une voiture particulière, les risques de vol sont couverts à condition que les bagages et effets personnels soient contenus dans le coffre du véhicule fermé à clé et à l'abri de tout regard. Seul le vol par effraction est couvert. Si le véhicule stationne sur la voie publique, la garantie n'est acquise qu'entre 7h00 et 22h00.

EXCLUSIONS A LA GARANTIE « BAGAGES ET EFFET PERSONNELS »

Outre les exclusions figurant au chapitre « GENERALITES ASSURANCE & ASSISTANCE », nous ne pouvons intervenir dans les circonstances prévues ci-après :

- le vol des bagages, effets et objets personnels laissés sans surveillance dans un lieu public ou entreposés dans un local mis à la disposition commune de plusieurs personnes ;
- l'oubli, la perte (sauf par une entreprise de transport), l'échange ;
- le vol sans effraction dûment constatée et verbalisée par une autorité (police, gendarmerie, compagnie de transport, commissaire de bord, etc.) ;
- le vol commis par votre personnel durant l'exercice de ses fonctions ;
- tout appareil de reproduction du son et/ou de l'image et leurs accessoires ;
- les dommages accidentels dus au coulage des liquides, de matières grasses, colorantes ou corrosives et contenues dans vos bagages ;
- la confiscation des biens par les Autorités (douane, police) ;
- les dommages occasionnés par les mites et/ou rongeurs ainsi que par les brûlures de cigarettes ou par une source de chaleur non incandescente ;
- le vol commis dans une voiture décapotable et/ou break ou autre véhicule ne comportant pas un coffre ;
- les collections, échantillons de représentants de commerce ;
- le vol, la perte, l'oubli ou la détérioration des espèces, documents, livres, passeports, pièces d'identité, titre de transport et cartes de crédit (sauf les frais de reconstitution des documents d'identité prévus au titre de la garantie « VOLS DES DOCUMENTS D'IDENTITÉ » détaillée ci-après) ;
- le vol des bijoux lorsqu'ils n'ont pas été placés dans le coffre fermé à clé de votre chambre ou de votre hôtel, ou lorsqu'ils ne sont pas portés par l'Assuré ;
- le bris des objets fragiles tels qu'objets en porcelaine, verre, ivoire, poterie, marbre ;
- les dommages indirects tels que dépréciation et privation de jouissance ;
- les objets désignés ci-après : toute prothèse, appareillage de toute nature, les vélos, les remorques, les titres de valeur, les tableaux, les lunettes, les lentilles de contact, les clés de toutes sortes, les documents enregistrés sur bandes ou films, les CD, les articles de sport autres que ceux définis au paragraphe « LIMITATION DE REMBOURSEMENT POUR CERTAINS OBJETS », le matériel professionnel, les téléphones portables, les instruments de musique, les produits alimentaires, les briquets, les stylos, les cigarettes, les alcools, les objets d'art, les cannes à pêche, les produits de beauté, les pellicules photos et les objets achetés au cours de votre voyage.

POUR QUEL MONTANT INTERVENONS-NOUS ?

Le montant indiqué au **Tableau des Montants de Garanties** constitue le maximum de remboursement pour tous les sinistres survenus pendant la période de garantie. **Une franchise indiquée au tableau des Montants de Garanties sera retenue en cas de dommage aux bagages.**

COMMENT VOTRE INDEMNITE EST-ELLE CALCULEE ?

Vous serez indemnisé(e) sur la base de la valeur de remplacement par des objets équivalents et de même nature, vétusté déduite. En aucun cas, il ne sera fait application de la règle proportionnelle prévue à l'Article L 121-5 du Code des Assurances.

QUELLES SONT LES PIECES A FOURNIR EN CAS DE SINISTRE ?

Votre déclaration de sinistre devra être accompagnée des éléments suivants :

- le récépissé d'un dépôt de plainte ou de déclaration de vol auprès d'une autorité (police, gendarmerie, compagnie de transport, commissaire de bord, etc.) lorsqu'il s'agit de vol ou de perte ;
- les bulletins de réserve auprès du transporteur (maritime, aérien, ferroviaire, routier) lorsque vos bagages ou objets se sont égarés pendant la période où ils se trouvaient sous la garde juridique du transporteur ;
- le constat original de perte, la carte d'embarquement originale et le ticket d'enregistrement original des bagages, dans le cas de bagages égarés par la compagnie de transport aérien.

En cas de non-présentation de ces documents, nous serons en droit de vous réclamer une indemnité égale au préjudice qui en sera résulté pour nous. Les sommes assurées ne peuvent être considérées comme preuve de la valeur des biens pour lesquels vous demandez indemnisation, ni comme preuve de l'existence de ces biens.

Vous êtes tenu(e) de justifier, par tous moyens en votre pouvoir et par tout document en votre possession, de l'existence et de la valeur de ces biens au moment du sinistre, ainsi que de l'importance des dommages.

Si sciemment, vous utilisez comme justificatifs, des documents inexacts ou usez de moyens frauduleux ou faites des déclarations inexactes ou réticentes, vous serez déchu(e) de tout droit à indemnité.

QUE SE PASSE-T-IL SI VOUS RECUPEREZ TOUT OU PARTIE DES OBJETS VOLES OU PERDUS COUVERTS PAR LA GARANTIE ?

Vous devez nous en aviser immédiatement par lettre recommandée dès que vous en êtes informé(e).

- Si nous ne vous avons pas encore réglé l'indemnité, vous devrez reprendre possession des objets, nous ne serons alors tenus qu'au paiement des détériorations ou manquants éventuels ;
- Si nous vous avons déjà indemnisé(e), vous pouvez opter dans un délai de 15 jours :
 - soit pour le délaissement ;
 - soit pour la reprise des objets moyennant la restitution de l'indemnité que vous avez reçue sous déduction des détériorations ou des manquants.

Si vous n'avez pas choisi dans un délai de 15 jours, nous considérons que vous optez pour le délaissement.

VOL DES DOCUMENTS D'IDENTITE

Multirisque

Dans le cas où vos passeport, carte d'identité (ou de séjour), carte grise ou permis de conduire, vous auraient été volés, nous prenons en charge les frais de reconstitution de ces documents **à concurrence du montant indiqué au Tableau des Montants de Garanties**, sur présentation des justificatifs.

INTERRUPTION DE SEJOUR

Garanties étendues

FRAIS D'INTERRUPTION DE SEJOUR

Nous vous remboursons au prorata temporis les frais de séjour déjà réglés et non utilisés (**transport non compris**) à compter du jour suivant votre retour anticipé et que de ce fait, vous avez dû interrompre votre voyage, suite à :

- votre rapatriement pour raison médicale (maladie ou accident subi par vous-même) ;
- une hospitalisation ou un décès d'un membre de la famille ;
- des dommages graves survenus aux locaux professionnels ou privés de l'Assuré par suite d'incendie, d'explosion, d'inondation ou de cambriolage nécessitant impérativement la présence de l'Assuré sur place ;
- un attentat sur votre lieu de séjour dans un rayon de 100 km du lieu de votre villégiature.

DISPOSITIONS GENERALES D'ASSISTANCE

Aucun rapatriement ou retour anticipé n'est pris en charge s'il n'a pas fait l'objet d'un appel préalable auprès du plateau d'assistance et d'un accord de ce dernier.

ASSISTANCE AUX PERSONNES EN CAS DE MALADIE OU D'ACCIDENT

Garanties étendues

TRANSPORT / RAPATRIEMENT

Nos médecins se mettent en relation avec le médecin local ou le service hospitalier qui vous a pris en charge à la suite de la maladie ou de l'accident.

Ils recueillent toute information nécessaire à la décision qui doit être prise dans votre intérêt médical, auprès du médecin local, éventuellement auprès du médecin traitant habituel.

Les informations recueillies nous permettent après décision de nos médecins, de déclencher, organiser et prendre en charge - en fonction des seules exigences médicales - soit votre retour à votre domicile, soit votre transport, le cas échéant sous surveillance médicale, vers un service hospitalier approprié proche de votre domicile, par véhicule sanitaire léger, ambulance, wagon-lit, train 1^{ère} classe (couchette ou place assise), avion de ligne en classe économique ou avion sanitaire.

Dans certains cas, votre sécurité peut nécessiter un premier transport vers un centre de soins de proximité, avant d'envisager un retour vers une structure proche de votre domicile.

Seuls votre intérêt médical et le respect des règlements sanitaires en vigueur sont pris en considération pour arrêter la décision de transport, le choix du moyen utilisé pour ce transport et le choix du lieu d'hospitalisation éventuel.

Les informations des médecins locaux ou du médecin traitant habituel, qui peuvent être essentielles, nous aident à prendre la décision qui paraît la plus opportune.

Il est à cet égard, expressément convenu que la décision finale à mettre en œuvre dans votre intérêt médical appartient en dernier ressort à nos médecins, et ce afin d'éviter tous conflits d'autorités médicales.

Par ailleurs, dans le cas où vous refusez de suivre la décision considérée comme la plus opportune par nos médecins, vous nous déchargez expressément de toute responsabilité, notamment en cas de retour par vos propres moyens, ou encore en cas d'aggravation de votre état de santé.

RETOUR DES MEMBRES DE VOTRE FAMILLE OU D'UN ACCOMPAGNANT ASSURE

Lorsque vous êtes rapatrié(e) par nos soins, selon avis de notre Service Médical, nous organisons le transport des membres de votre famille assurés ou d'une personne assurée qui se déplaçaient avec vous afin, si possible, de vous accompagner lors de votre retour.

Ce transport se fera :

- soit avec vous,
- soit individuellement.

Nous prenons en charge le transport de ces personnes assurées, par train 1^{ère} classe ou avion classe économique ainsi que, le cas échéant, les frais de taxi, au départ, pour se rendre de votre lieu de séjour jusqu'à la gare ou à l'aéroport, et à l'arrivée, de la gare/aéroport jusqu'au domicile.

PRESENCE HOSPITALISATION

Lorsque vous êtes hospitalisé(e) sur le lieu de votre maladie ou de votre accident et que nos médecins jugent à partir des informations communiquées par les médecins locaux que votre retour ne peut se faire avant 5 jours, nous organisons et prenons en charge le déplacement aller et retour par train 1^{ère} classe ou avion classe économique d'une personne de votre choix depuis votre pays d'origine, pour lui permettre de se rendre à votre chevet.

Nous prenons en charge également les frais d'hôtel de cette personne (chambre et petit-déjeuner) pendant 10 nuits maximum à hauteur du **maximum indiqué au Tableau des Montants de Garanties**.

Cette prestation n'est pas cumulable avec la prestation « RETOUR DES MEMBRES DE VOTRE FAMILLE OU D'UN ACCOMPAGNANT ASSURE ».

PROLONGATION DE SEJOUR

Si vous êtes hospitalisé(e) et que nos médecins jugent à partir des informations communiquées par les médecins locaux que cette hospitalisation est nécessaire au-delà de votre date initiale de retour, nous prenons en charge les frais d'hébergement (chambre et petit-déjeuner) d'un accompagnant assuré, **à concurrence de 10 nuits maximum et du montant indiqué au Tableau des Montants de Garanties**, afin qu'il reste auprès de vous.

Cette prestation n'est pas cumulable avec la prestation « PRESENCE HOSPITALISATION ».

REMBOURSEMENT COMPLEMENTAIRE DES FRAIS MEDICAUX (A L'ETRANGER)

Avant de partir en voyage à l'étranger, nous vous conseillons de vous munir de formulaires adaptés à la nature et à la durée de ce déplacement, ainsi qu'au pays dans lequel vous vous rendez (il existe une législation spécifique pour l'Espace économique européen). Ces différents formulaires sont délivrés par la Caisse Primaire d'Assurance Maladie à laquelle vous êtes affilié(e) afin de bénéficier, en cas de maladie ou d'accident, d'une prise en charge directe de vos frais médicaux par cet organisme.

Nature des frais médicaux ouvrant droit à remboursement complémentaire :

Le remboursement complémentaire couvre les frais définis ci-après, à condition qu'ils concernent des soins reçus à l'étranger à la suite d'une maladie ou d'une blessure survenue à l'étranger :

- honoraires médicaux ;
- frais de médicaments prescrits par un médecin ou un chirurgien ;
- frais d'ambulance ou de taxi ordonnés par un médecin pour un trajet local à l'étranger ;
- frais d'hospitalisation quand vous êtes jugé(e) intransportable par décision de nos médecins prise après recueil des informations auprès du médecin local. Le remboursement complémentaire de ces frais d'hospitalisation cesse à compter du jour où nous sommes en mesure d'effectuer votre transport ;
- urgence dentaire avec un plafond indiqué au Tableau des Montants de Garanties.

Montant et modalités de prise en charge :

Nous vous remboursons le montant des frais médicaux engagés à l'étranger et restant à votre charge après remboursement effectué par la Sécurité Sociale, la mutuelle et/ou tout autre organisme de prévoyance **dans la limite et déduction faite d'une franchise par assuré et par événement dans tous les cas, indiquées au Tableau des Montants de Garanties.**

Vous (ou vos ayants droit) vous engagez (s'engagent) à cette fin à effectuer, au retour dans votre pays d'origine, toutes les démarches nécessaires au recouvrement de ces frais auprès des organismes concernés, ainsi qu'à nous transmettre les documents suivants :

- décomptes originaux des organismes sociaux et/ou de prévoyance justifiant des remboursements obtenus ;
- photocopies des notes de soins justifiant des dépenses engagées.

À défaut, nous ne pourrions pas procéder au remboursement.

AVANCE SUR FRAIS D'HOSPITALISATION (A L'ETRANGER)

Vous êtes malade ou blessé(e) pendant le voyage : tant que vous vous trouvez hospitalisé(e), nous pouvons faire l'avance des frais d'hospitalisation **dans la limite indiquée au Tableau des Montants de Garanties.**

Cette avance s'effectuera sous réserve des conditions cumulatives suivantes :

- pour des soins prescrits en accord avec nos médecins ;
- tant que vous êtes jugé(e) intransportable par décision de nos médecins prise après recueil des informations auprès du médecin local.

Aucune avance n'est accordée à dater du jour où nous sommes en mesure d'effectuer votre transport, même si vous décidez de rester sur place.

Dans tous les cas, vous vous engagez à nous rembourser cette avance au plus tard 30 jours après réception de notre facture. Pour être vous-même remboursé(e), vous devrez ensuite effectuer les démarches nécessaires au recouvrement de vos frais médicaux auprès des organismes concernés. Cette obligation s'applique même si vous avez engagé les procédures de remboursement visées ci-avant.

RETOUR ANTICIPE

Garanties étendues

RETOUR ANTICIPE EN CAS D'HOSPITALISATION D'UN MEMBRE DE LA FAMILLE, DE LA PERSONNE EN CHARGE DE LA GARDE DE VOTRE ENFANT MINEUR OU MAJEUR HANDICAPE OU DE VOTRE REMPLAÇANT PROFESSIONNEL

Pendant votre voyage, vous apprenez l'hospitalisation grave et imprévue d'un membre de votre famille, de la personne en charge de la garde de votre enfant mineur et/ou majeur handicapé resté au domicile, ou de votre remplaçant professionnel. Afin que vous vous rendiez au chevet de la personne hospitalisée dans votre pays d'origine, ou pour reprendre votre activité professionnelle, nous organisons et prenons en charge votre voyage retour en train 1^{ère} classe ou avion classe économique, ainsi que, le cas échéant, les frais de taxi, au départ, pour se rendre du lieu de séjour jusqu'à la gare ou à l'aéroport, et à l'arrivée, de la gare/aéroport jusqu'au domicile.

À défaut de présentation de justificatifs (bulletin d'hospitalisation, justificatif du lien de parenté) dans un délai maximal de 30 jours, nous nous réservons le droit de vous facturer l'intégralité de la prestation.

La désignation de la personne en charge de la garde de votre enfant mineur et/ou handicapé resté au domicile, ou de votre remplaçant professionnel, doit obligatoirement avoir été effectuée au moment de la souscription de votre contrat d'assurance pour que cette prestation puisse être mise en œuvre.

RETOUR ANTICIPE EN CAS DE DECES D'UN MEMBRE DE LA FAMILLE, DE LA PERSONNE EN CHARGE DE LA GARDE DE VOTRE ENFANT MINEUR OU MAJEUR HANDICAPE OU DE VOTRE REMPLAÇANT PROFESSIONNEL

Pendant votre voyage, vous apprenez le décès d'un membre de votre famille, de la personne en charge de la garde de votre enfant mineur et/ou majeur handicapé resté au domicile ou de votre remplaçant professionnel. Afin que vous assistiez aux obsèques dans votre pays d'origine, nous organisons et prenons en charge votre voyage retour en train 1^{ère} classe ou avion classe économique, ainsi que, le cas échéant, les frais de taxi, au départ, pour se rendre du lieu de séjour jusqu'à la gare ou à l'aéroport, et à l'arrivée, de la gare/aéroport jusqu'au domicile.

À défaut de présentation de justificatifs (certificat de décès, justificatif du lien de parenté) dans un délai maximal de 30 jours, nous nous réservons le droit de vous facturer l'intégralité de la prestation.

La désignation de la personne en charge de la garde de votre enfant mineur et/ou handicapé resté au domicile, ou de votre remplaçant professionnel, doit obligatoirement avoir été effectuée au moment de la souscription de votre contrat d'assurance pour que cette prestation puisse être mise en œuvre.

RETOUR ANTICIPE EN CAS DE SINISTRE AU DOMICILE

Pendant votre voyage, vous apprenez, à la suite de l'inondation, de l'explosion, de l'incendie ou du cambriolage survenu à votre domicile, que votre présence sur place est indispensable pour y effectuer des démarches administratives. Nous organisons et prenons en charge votre voyage par train 1^{ère} classe ou avion classe économique du lieu de votre séjour jusqu'à votre domicile, ainsi que, le cas échéant, les frais de taxi, au départ, pour se rendre du lieu de séjour jusqu'à la gare ou à l'aéroport, et à l'arrivée, de la gare/aéroport jusqu'au domicile. Seuls les frais complémentaires à ceux que vous auriez dû normalement engager pour votre retour au domicile sont pris en charge. À défaut de présentation de justificatifs (déclaration de sinistre auprès de l'assureur, rapport d'expertise, procès-verbal de plainte, etc.) dans un délai maximal de 30 jours, nous nous réservons le droit de vous facturer l'intégralité de la prestation.

ASSISTANCE EN CAS DE DECES

Garanties étendues

TRANSPORT ET FRAIS DE CERCUEIL EN CAS DE DECES D'UN ASSURE

L'Assuré décède pendant son voyage : nous organisons et prenons en charge le transport du défunt jusqu'au lieu des obsèques dans le pays d'origine de l'Assuré. Nous prenons également en charge l'intégralité des frais nécessités par les soins de préparation et les aménagements spécifiques au transport exclusivement, à l'exception de tous les autres frais. De plus, nous participons aux frais de cercueil ou frais d'urne, que vous vous procurez auprès du prestataire funéraire de votre choix, **dans la limite indiquée au Tableau des Montants de Garanties.**

Les autres frais (notamment de cérémonie, convois locaux, inhumation) restent à la charge de la famille.

RETOUR DES MEMBRES DE LA FAMILLE OU D'UN ACCOMPAGNANT ASSURE

Le cas échéant, nous organisons et prenons en charge le retour, par train 1^{ère} classe ou avion classe économique, ainsi que les frais de taxi, au départ et à l'arrivée, d'une personne bénéficiaire ou des membres de la famille bénéficiaires qui voyageai(en)t avec le défunt afin qu'elle/ils puisse(nt) assister aux obsèques, dans la mesure où les moyens initialement prévus pour son/leur retour vers son/leur pays d'origine ne peuvent être utilisés.

ASSISTANCE VOYAGE

Garanties étendues

AVANCE DE LA CAUTION PENALE (A L'ETRANGER)

Lorsque vous faites l'objet de poursuites judiciaires consécutives à un accident de la circulation (à l'exclusion de toute autre cause) dont vous seriez l'auteur, nous faisons l'avance de la caution pénale **dans la limite indiquée au Tableau des Montants de Garanties**. Vous vous engagez à nous rembourser cette avance dans un délai de 30 jours après réception de notre facture ou aussitôt que la caution pénale vous aura été restituée par les autorités si la restitution intervient avant l'expiration de ce délai.

Cette prestation ne couvre pas les suites judiciaires engagées dans votre pays d'origine, par suite d'un accident de la route survenu à l'étranger.

PRISE EN CHARGE DES HONORAIRES D'AVOCAT (A L'ETRANGER)

Lorsque vous faites l'objet de poursuites judiciaires consécutives à un accident de la circulation (à l'exclusion de toute autre cause) dont vous seriez l'auteur, nous prenons en charge les frais d'avocat sur place **dans la limite indiquée au Tableau des Montants de Garanties**, à condition que les faits reprochés ne soient pas, dans la législation du pays, passibles de sanctions pénales. Cette prestation ne couvre pas les suites judiciaires engagées dans votre pays d'origine, par suite d'un accident de la route survenu à l'étranger. Les faits en relation avec une activité professionnelle excluent l'application de cette garantie.

FRAIS DE RECHERCHE ET DE SECOURS EN MER ET EN MONTAGNE

Nous prenons en charge les frais de recherche et de secours en mer et en montagne (y compris ski hors-piste) **dans la limite indiquée au Tableau des Montants de Garanties**. Seuls les frais facturés par une société dûment agréée pour ces activités peuvent être remboursés.

ENVOI DE MEDICAMENTS A L'ETRANGER

Vous êtes en voyage à l'étranger et vos médicaments indispensables à la poursuite de votre traitement et dont l'interruption vous fait courir, selon l'avis de nos médecins un risque pour votre santé, sont perdus ou volés, nous recherchons des médicaments équivalents sur place, et dans ce cas, organisons une visite médicale avec un médecin local qui vous les prescrira.

Les frais médicaux et de médicaments restent à votre charge. S'il n'existe pas de médicaments équivalents sur place, nous organisons uniquement l'envoi des médicaments prescrits par votre médecin traitant à partir de la France, sous réserve que ce dernier adresse à nos médecins un duplicata de l'ordonnance qu'il vous a remise et que ces médicaments soient disponibles dans les pharmacies de ville.

Nous prenons en charge les frais d'expédition et vous refacturons les frais de douane et le coût d'achat des médicaments. Vous vous engagez à nous rembourser à réception de la facture.

Ces envois sont soumis aux conditions générales des sociétés de transport que nous utilisons. Dans tous les cas, ils sont soumis à la réglementation et aux conditions imposées par la France et les législations nationales de chacun des pays en matière d'importation et d'exportation des médicaments.

Nous dégageons toute responsabilité pour les pertes, vols et restrictions réglementaires qui pourraient retarder ou rendre impossible le transport des médicaments, ainsi que pour les conséquences en découlant.

Dans tous les cas, sont exclus les envois de produits sanguins et dérivés du sang, les produits réservés à l'usage hospitalier ou les produits nécessitant des conditions particulières de conservation, notamment frigorifiques et de façon plus générale les produits non disponibles en officine de pharmacie en France.

Par ailleurs, l'abandon de la fabrication des médicaments, le retrait du marché ou la non disponibilité en France constituent des cas de force majeure qui peuvent retarder ou rendre impossible l'exécution de la prestation.

EXCLUSIONS AUX PRESTATIONS D'ASSISTANCE

Nous ne pouvons, en aucun cas, nous substituer aux organismes locaux de secours d'urgence.

Outre les exclusions figurant au chapitre « GÉNÉRALITÉS ASSURANCE & ASSISTANCE », sont exclus :

- les conséquences d'actes dolosifs, de tentatives de suicide ou suicides ;
- les maladies et/ou blessures préexistantes diagnostiquées et/ou traitées ayant fait l'objet d'une hospitalisation continue, d'une hospitalisation de jour ou d'une hospitalisation ambulatoire dans les 6 mois, précédant toute demande, qu'il s'agisse de la manifestation ou de l'aggravation dudit état ;
- les conséquences de l'exposition à des agents biologiques infectants, de l'exposition à des agents chimiques type gaz de combat, de l'exposition à des agents incapacitants, de l'exposition à des agents neurotoxiques, ou à effets neurotoxiques rémanents, qui font l'objet d'une mise en quarantaine ou de mesures préventives ou de surveillances spécifiques de la part des autorités sanitaires internationales et/ou sanitaires locales du pays où vous séjournez, et/ou nationale de votre pays d'origine ;
- les frais engagés sans notre accord, ou non expressément prévus par les présentes Dispositions Générales du contrat ;
- les frais non justifiés par des documents originaux ;
- les sinistres survenus dans les pays exclus de la garantie ou en dehors des dates de validité du contrat, et notamment au-delà de la durée de déplacement prévu à l'étranger ;
- les conséquences des incidents survenus au cours d'épreuves, courses, ou compétitions motorisées (ou leurs essais), soumises par la réglementation en vigueur à l'autorisation préalable des pouvoirs publics, lorsque vous y participez en tant que concurrent ;
- les voyages entrepris dans un but de diagnostic et/ou de traitement médical, ou d'intervention de chirurgie esthétique ;
- l'organisation et la prise en charge du transport visé au paragraphe « Transport / Rapatriement » pour des affections bénignes qui peuvent être traitées sur place et qui ne vous empêchent pas de poursuivre votre déplacement ou votre séjour ;
- les demandes d'assistance se rapportant à la procréation médicalement assistée ou à l'interruption volontaire de grossesse ;
- les appareillages médicaux et les prothèses (dentaires, auditives, médicales) ;
- les cures thermales et les frais en découlant ;
- les frais médicaux engagés dans votre pays d'origine ;
- les hospitalisations prévues ;
- les frais d'optique (lunettes et verres de contact par exemple) ;
- les vaccins et frais de vaccination ;
- les visites médicales de contrôle et les frais s'y rapportant ;
- les interventions à caractère esthétique, ainsi que leurs éventuelles conséquences ;
- les séjours dans une maison de repos et les frais en découlant ;
- les rééducations, kinésithérapies, chiropraxies, et les frais en découlant ;
- les services médicaux ou paramédicaux et l'achat de produits dont le caractère thérapeutique n'est pas reconnu par la législation française, et les frais s'y rapportant ;
- les recherches de personne dans le désert et les frais s'y rapportant ;
- les frais liés aux excédents de poids des bagages lors d'un transport par avion et les frais d'acheminement des bagages lorsqu'ils ne peuvent être transportés avec vous ;
- les frais d'annulation de séjour ;
- les frais de restaurant ;
- les frais de douane ;
- la pratique de sports de neige hors des pistes en cas d'interdiction de ces pratiques par arrêté municipal ou préfectoral ;
- les forfaits de remontées mécaniques et les frais de location de matériel de ski ;
- les risques NBC (nucléaires, biologiques, chimiques).

Ne peuvent donner lieu à intervention :

- les états pathologiques résultant de l'exposition à des agents biologiques infectants, d'une exposition à des substances chimiques type gaz de combat, incapacitants, neurotoxiques, ou à effet toxique rémanent, ou d'une contamination par radio nucléide consécutifs à un acte accidentel, ou intentionnel (terrorisme).

ASSUREVER

TSA 72218 - 18039 BOURGES CEDEX
N° Tél : 01 73 03 41 01

SARL au capital 516 500 € - RCS Paris B 384.706.941
Société de courtage et de gestion d'assurance
Garantie financière et assurance de Responsabilité Civile Professionnelle
Conformes aux articles L530-1 et L530-2 du Code des Assurances

COWEN | INS Les garanties assurance et assistance stipulées dans le présent document sont souscrites auprès de COWEN Insurance Company Limited, sous le numéro AIVSA14002.

ASSUREVER assure vos voyages

ASSUREVER, leader français du courtage dans le domaine du voyage, a toujours privilégié la place du client et l'innovation au cœur de son développement avec une seule ambition : assurer vos voyages en toute sérénité.

ASSUREVER conçoit, gère et distribue des solutions spécialisées d'assurance en voyage, responsabilité civile professionnelle, flotte autocars et automobiles, santé-prévoyance, dommage aux locaux, ainsi que des prestations d'assistance et d'assurance pour les particuliers, les professionnels et les entreprises.

Avec 55 collaborateurs, ASSUREVER vous accompagne au quotidien.

ASSUREVER

L'EXPERIENCE :

ASSUREVER est depuis plus de 30 ans un courtier d'assurances national indépendant, spécialiste de la création, de la distribution et de la gestion de contrats d'assurance et d'assistance dans le secteur du tourisme. Ce statut de courtier lui permet de travailler avec les meilleures compagnies d'assurance.

LA PERFORMANCE :

En 2019, ASSUREVER a assuré plus de 1,5 million de personnes dans le monde entier et géré plus de 20 000 cas d'indemnisations.

NOS ENGAGEMENTS :

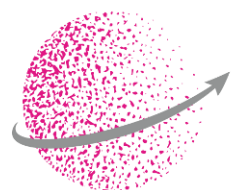
- Vous guider dans vos choix de garanties
- Vous protéger au plus près de vos besoins
- Vous accompagner avant et pendant votre séjour

14061 – 202105AM1



TSA 72218
18039 BOURGES CEDEX
Tél : 01 73 03 41 01
www.assurever.com

S.A.R.L. au capital de 516 500 € - RCS Paris B 384.706.941
Société de courtage et de gestion d'assurance immatriculée à l'ORIAS
sous le n°07 028 567 (www.orias.fr)
Autorité de Contrôle Prudentiel et de Résolution - 4, place de Budapest - CS 92459 - 75436 PARIS Cedex 9



ASSUREVER
assure vos voyages